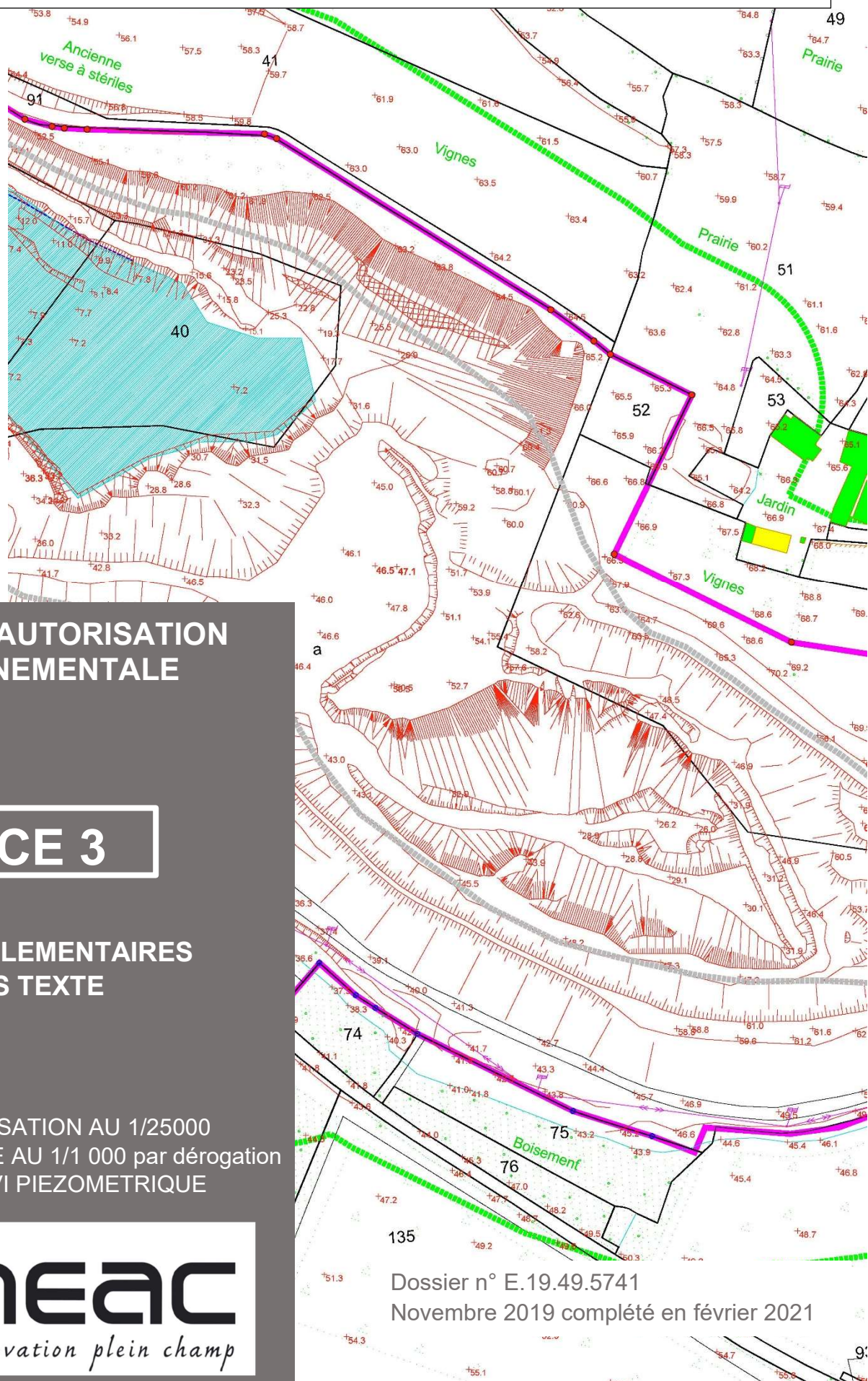


VAL-DU-LAYON (49)

Commune déléguée de Saint-Aubin-de-Luigné

Carrière de L'Orchère



DEMANDE D'AUTORISATION
ENVIRONNEMENTALE

PIECE 3

PLANS REGLEMENTAIRES
HORS TEXTE

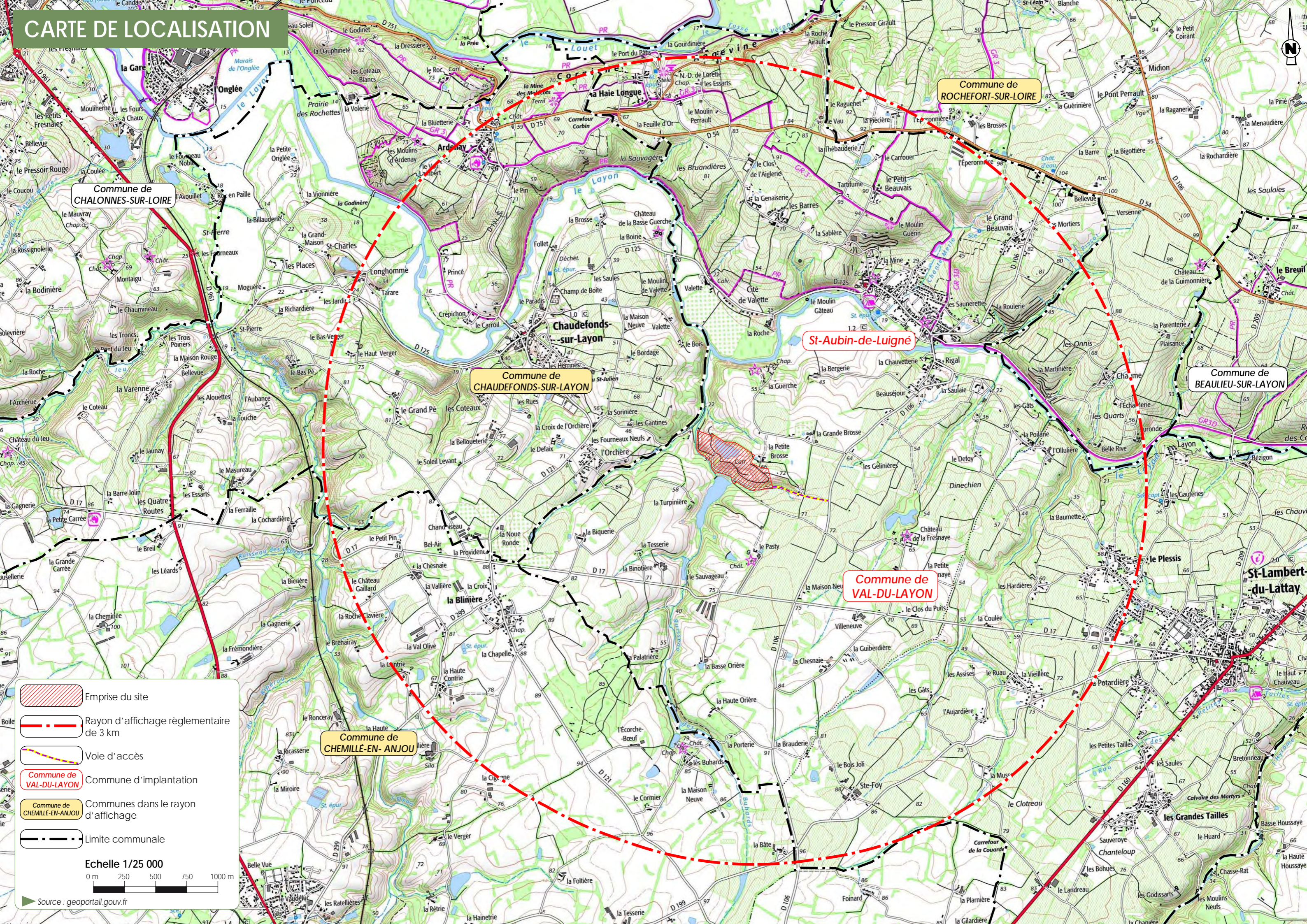
- CARTE DE LOCALISATION AU 1/25000
- PLAN D'ENSEMBLE AU 1/1 000 par dérogation
- GRAPHES DE SUIVI PIEZOMETRIQUE



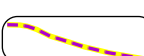

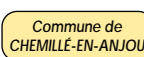
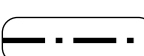


MEAC
L'innovation plein champ

Dossier n° E.19.49.5741
Novembre 2019 complété en février 2021

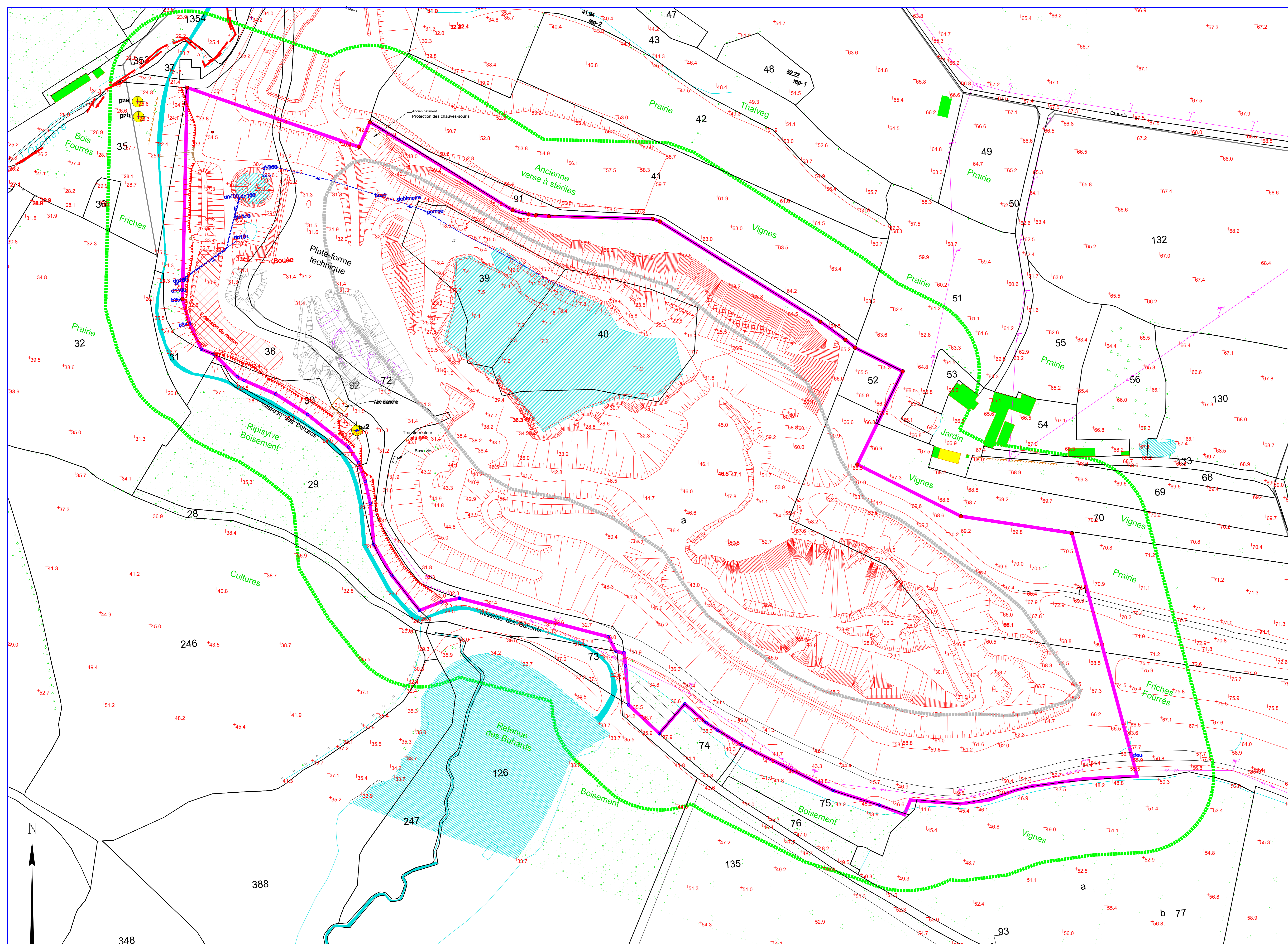
CARTE DE LOCALISATION



-  Emprise du site
-  Rayon d'affichage réglementaire de 3 km
-  Voie d'accès
-  Commune d'implantation
-  Communes dans le rayon d'affichage
-  Limite communale

Echelle 1/25 000
0 m 250 500 750 1000 m

Source : geoportail.gouv.fr



Surfaces des parcelles concernées par le projet

parcelles	surfaces
30 pp	0 ha 14 a 65 ca
38	1 ha 29 a 34 ca
39	0 ha 53 a 50 ca
40	0 ha 80 a 30 ca
52	0 ha 10 a 60 ca
71 pp	1 ha 39 a 82 ca
72 pp	10 ha 04 a 73 ca
92 pp	0 ha 44 a 52 ca
total :	14 ha 77 a 46 ca

LEGENDE

- Limite de la zone concernée par la demande d'autorisation
- - - Rayon de 50 m autour de la demande d'autorisation
- - - - Limite de la zone d'exploitation
- - - - Réseau eau enterré canalisation exhaure
- + Point de niveau NGF
- Piezo
- Ligne électrique aérienne
- Voie chemin de fer (néant)
- Bâtiments à usage d'habitation
- Bâtiments à usage agricole
- Bâtiments à usage industriel (néant)
- Plans d'eau

NB : Les installations mobiles seront positionnées dans la fosse d'extraction (évolutive avec l'avancée des fronts)

MODIFICATIONS				VISA
IND.	DATE	OBJET		
			Site de : L'Orchère, St Aubin de Luigné commune de VAL-DU-LAYON	
ICPE 2 - PLAN D'ENSEMBLE			Le: 08/07/2019	
Géomètre : RIVE GE INFRA			Ech: 1/1000	Des: Beaugé
Téléphone :			Ref: 10 05 36 00	usine de: Erbray

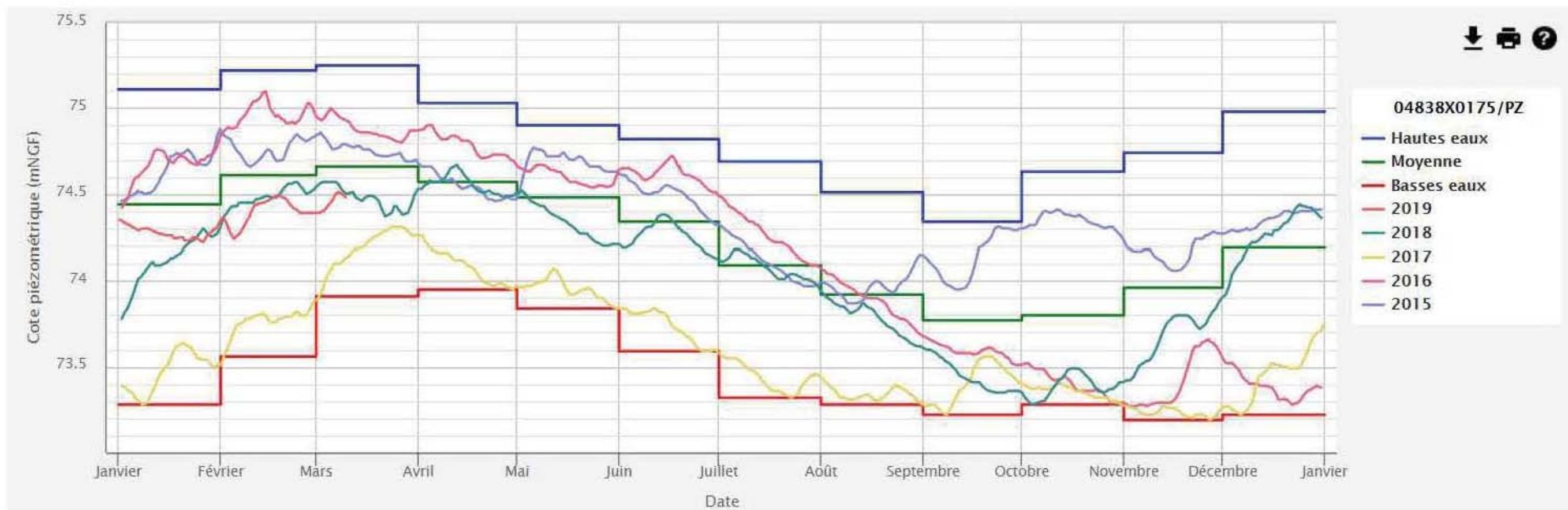


Figure 2 : Evolution du niveau d'eau au piézomètre de référence de Chemillé

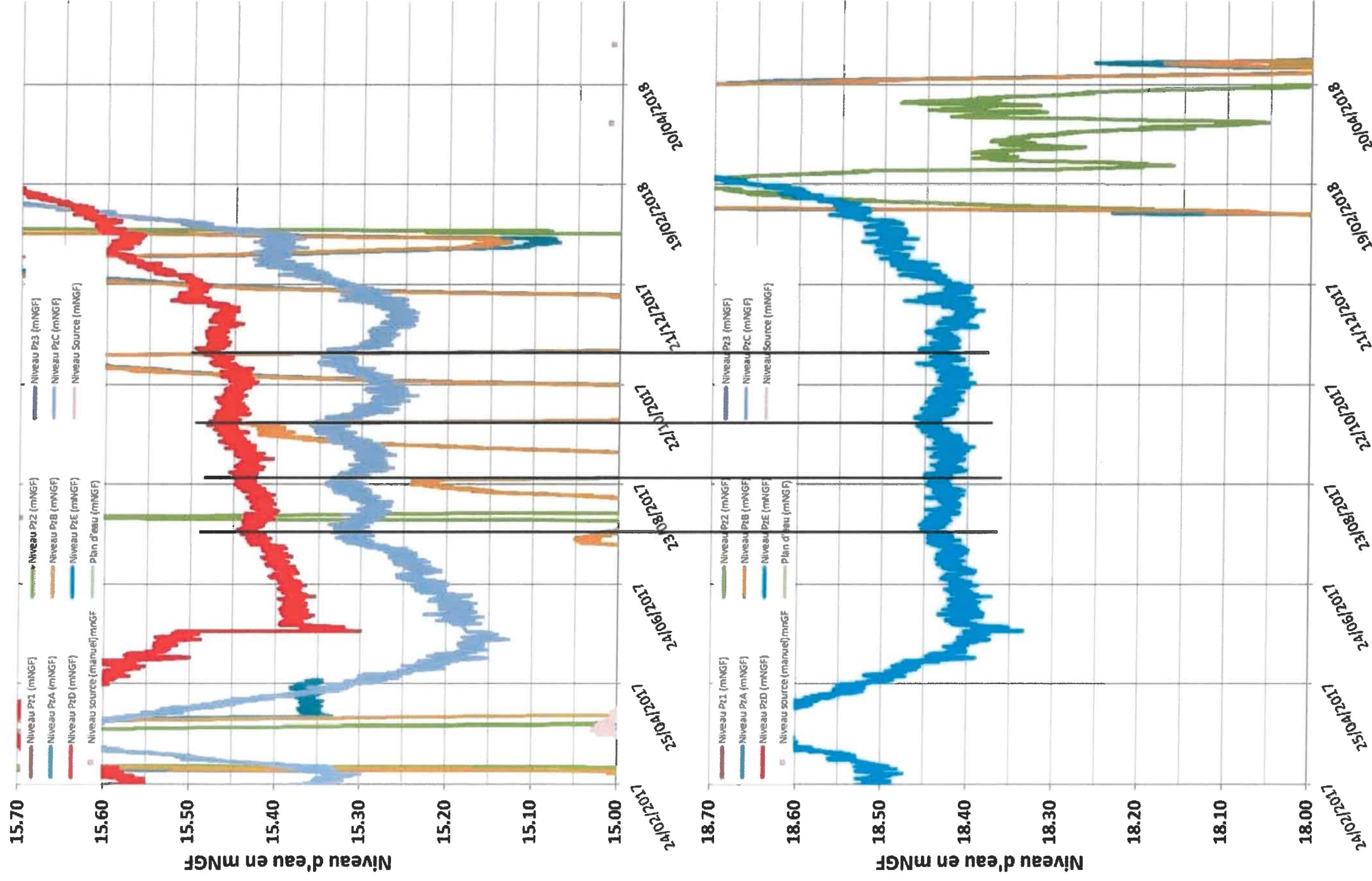
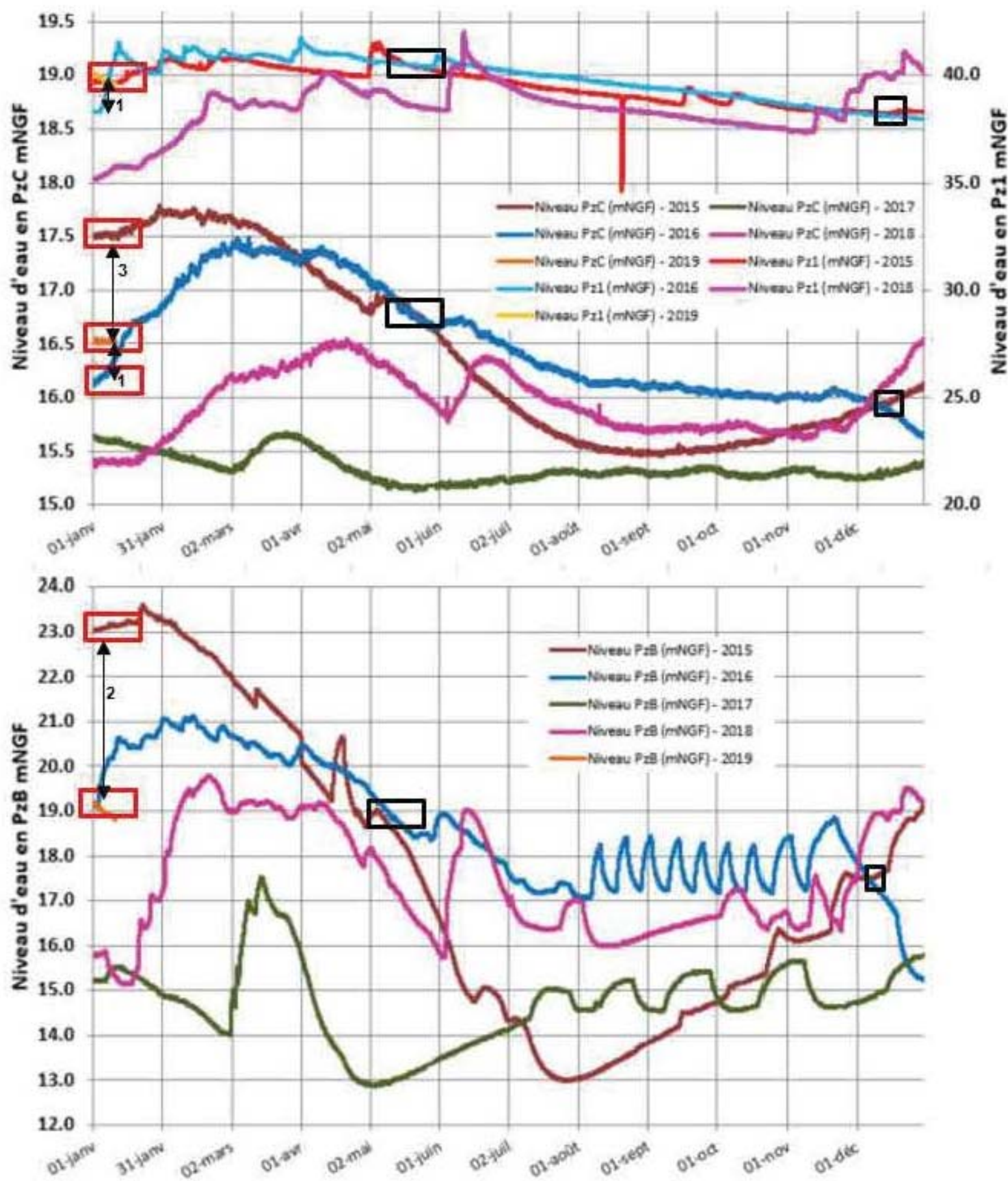


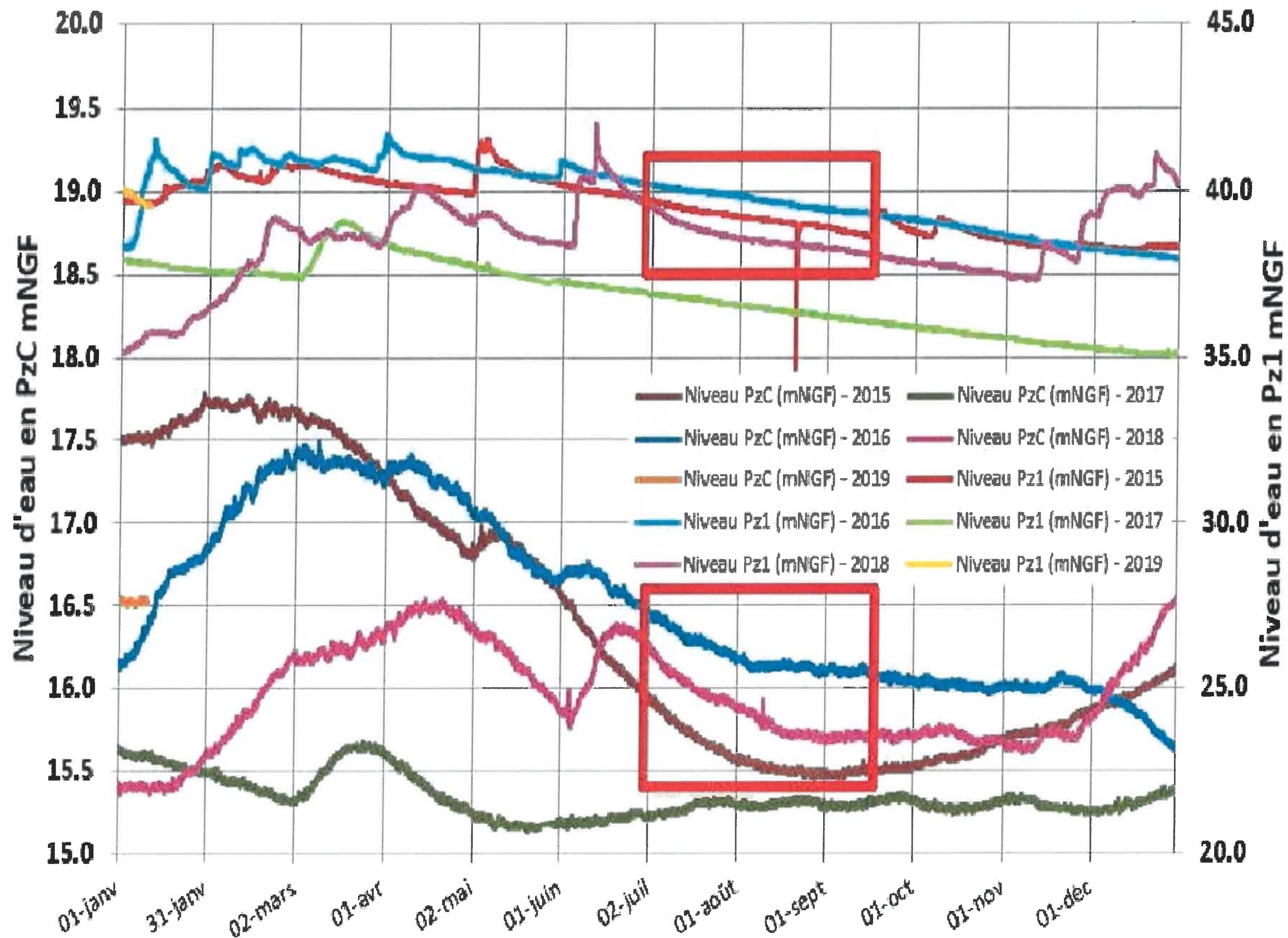
Figure 3 : Oscillations observées en PzC, D et E en 2017



- (1) un abaissement naturel de l'ordre de 2 m de la nappe de socle se traduit par un abaissement de l'ordre de 0.4 m en PzC.
 (2) (3) un écart de 4 m dans la nappe des calcaires en PzB induirait 1 m de rabattement en PzC

Figure 4 : Analyse du suivi des niveaux d'eau en Pz1, PzC et PzB évoquée aux points 1 et 3 de la présente note

Figure 5 : Analyse comparative de l'évolution des niveaux en Pz1 et C lors des vidanges naturelles de 2015, 2016 et 2018



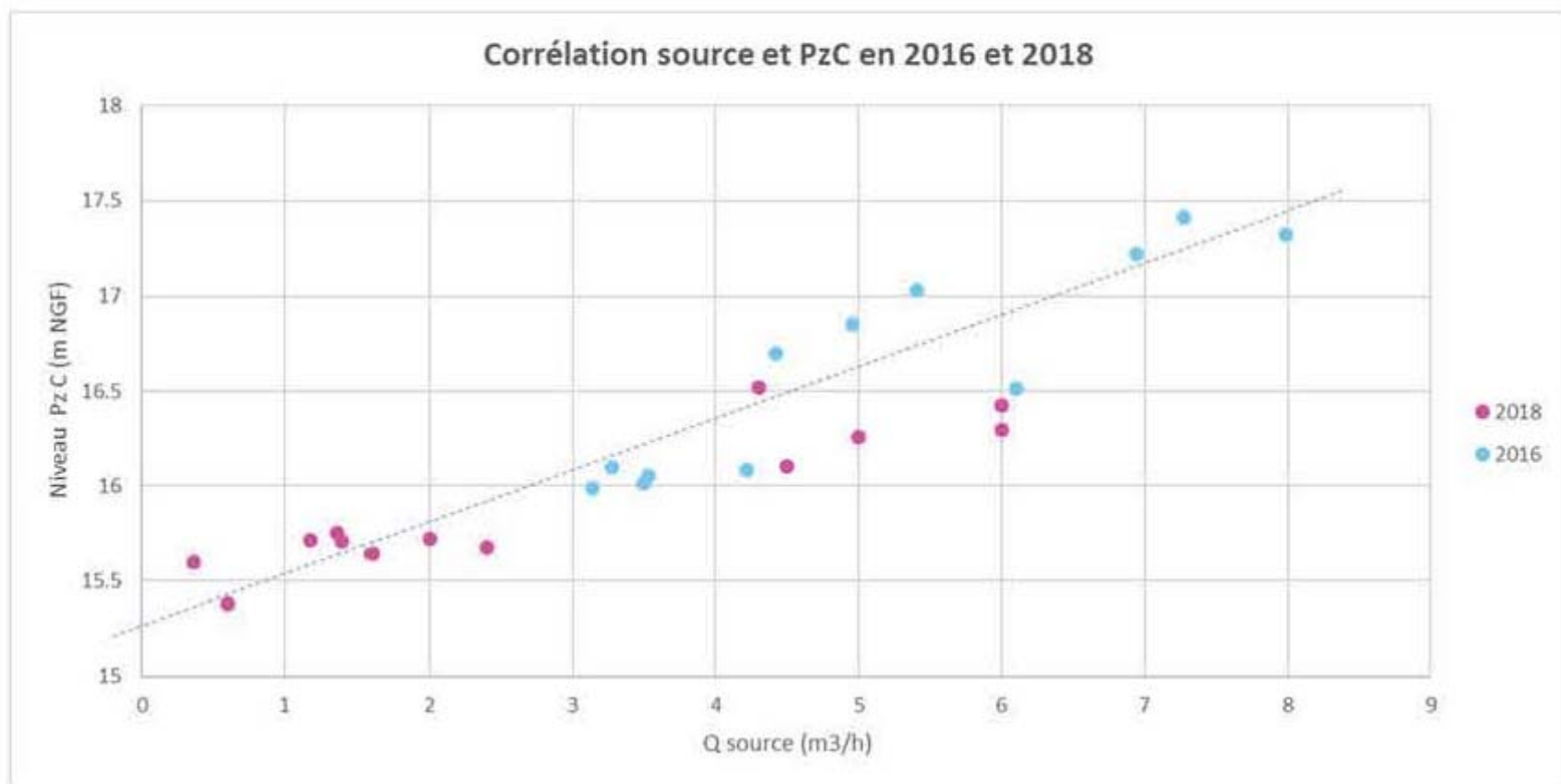
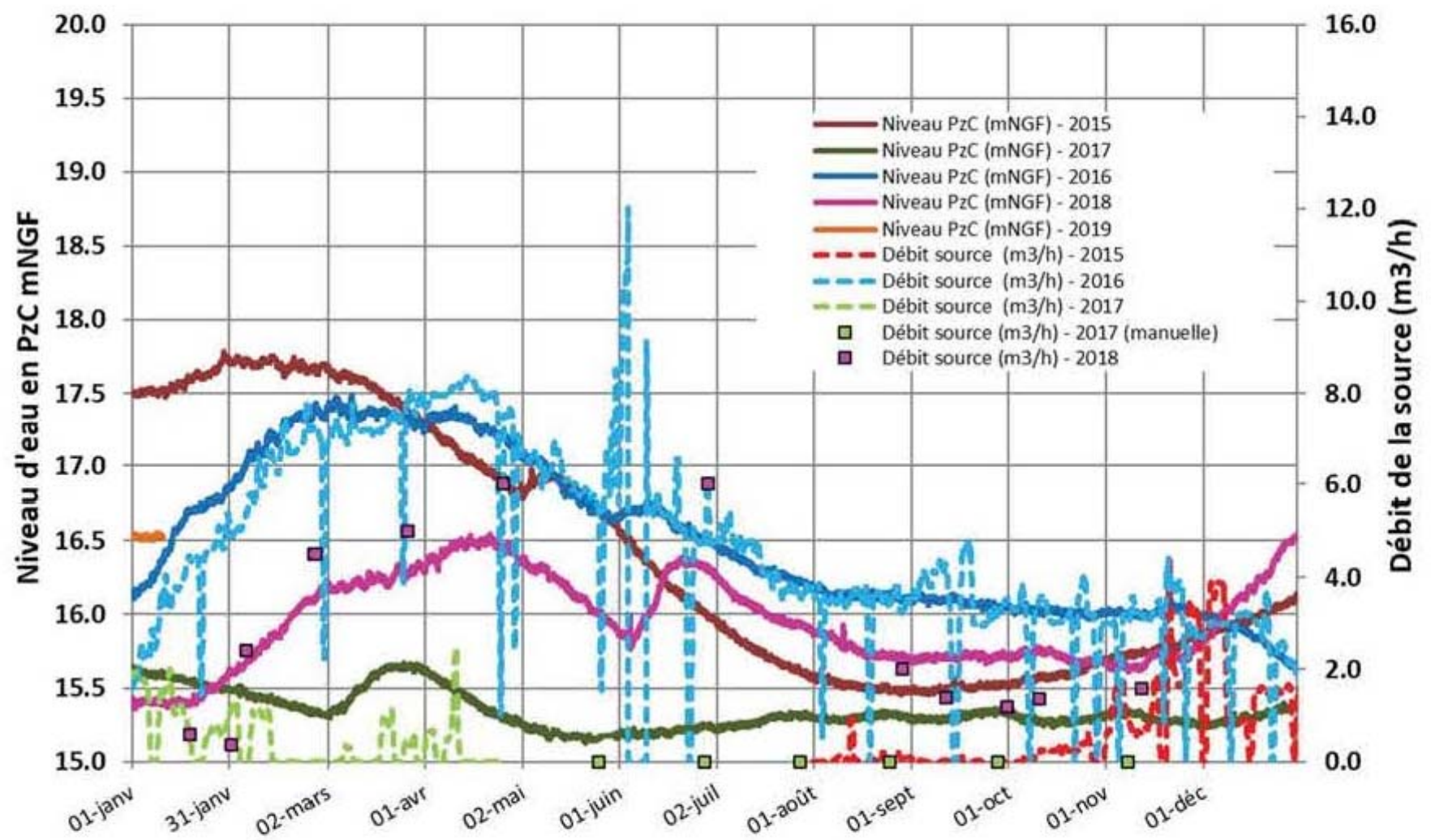
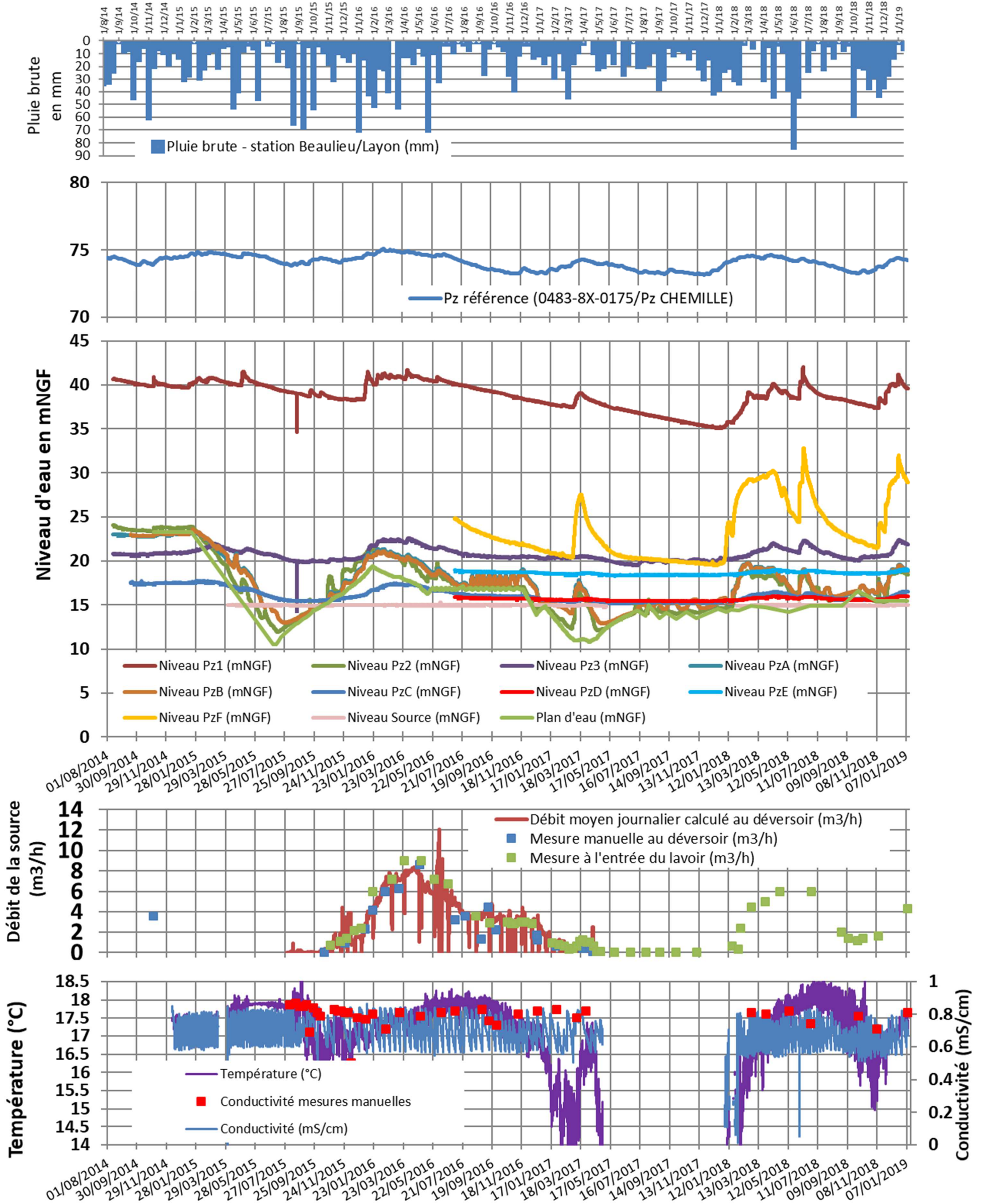
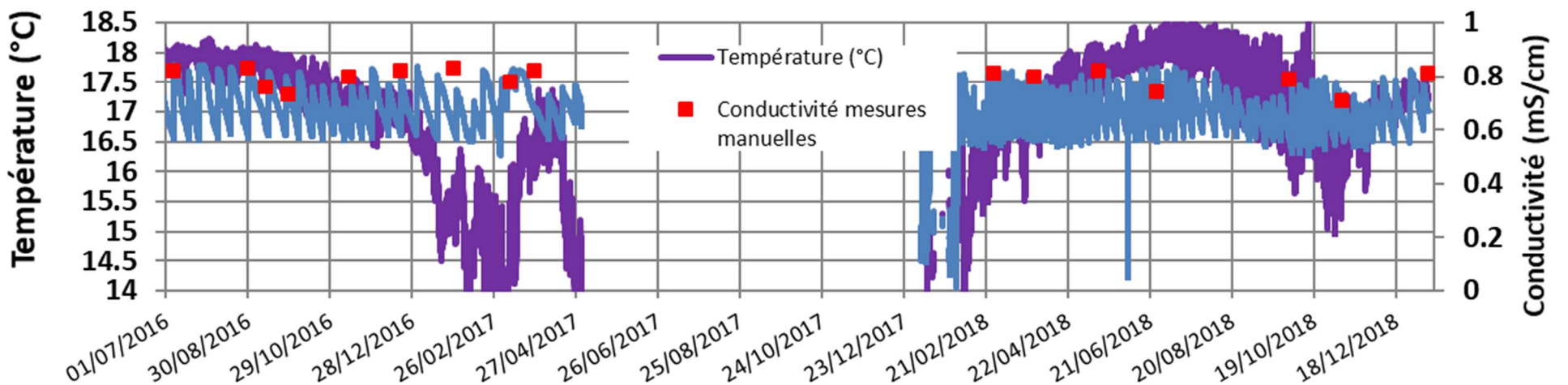
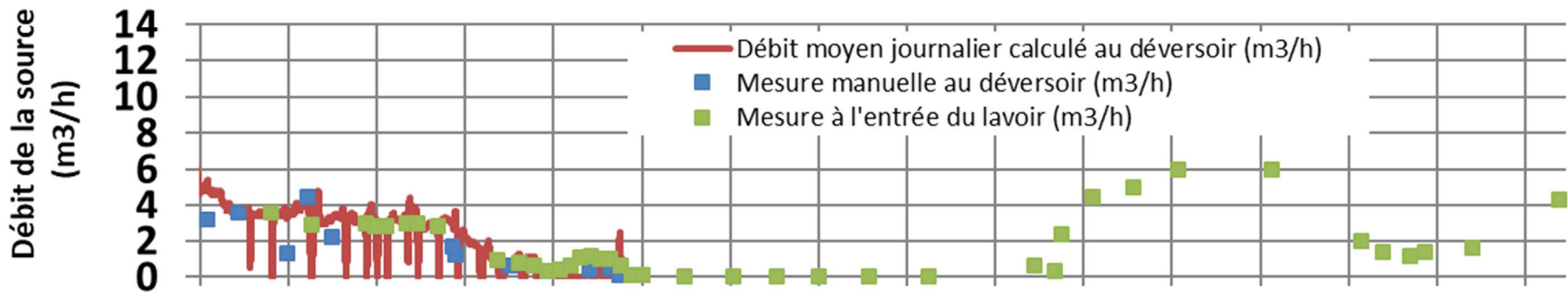
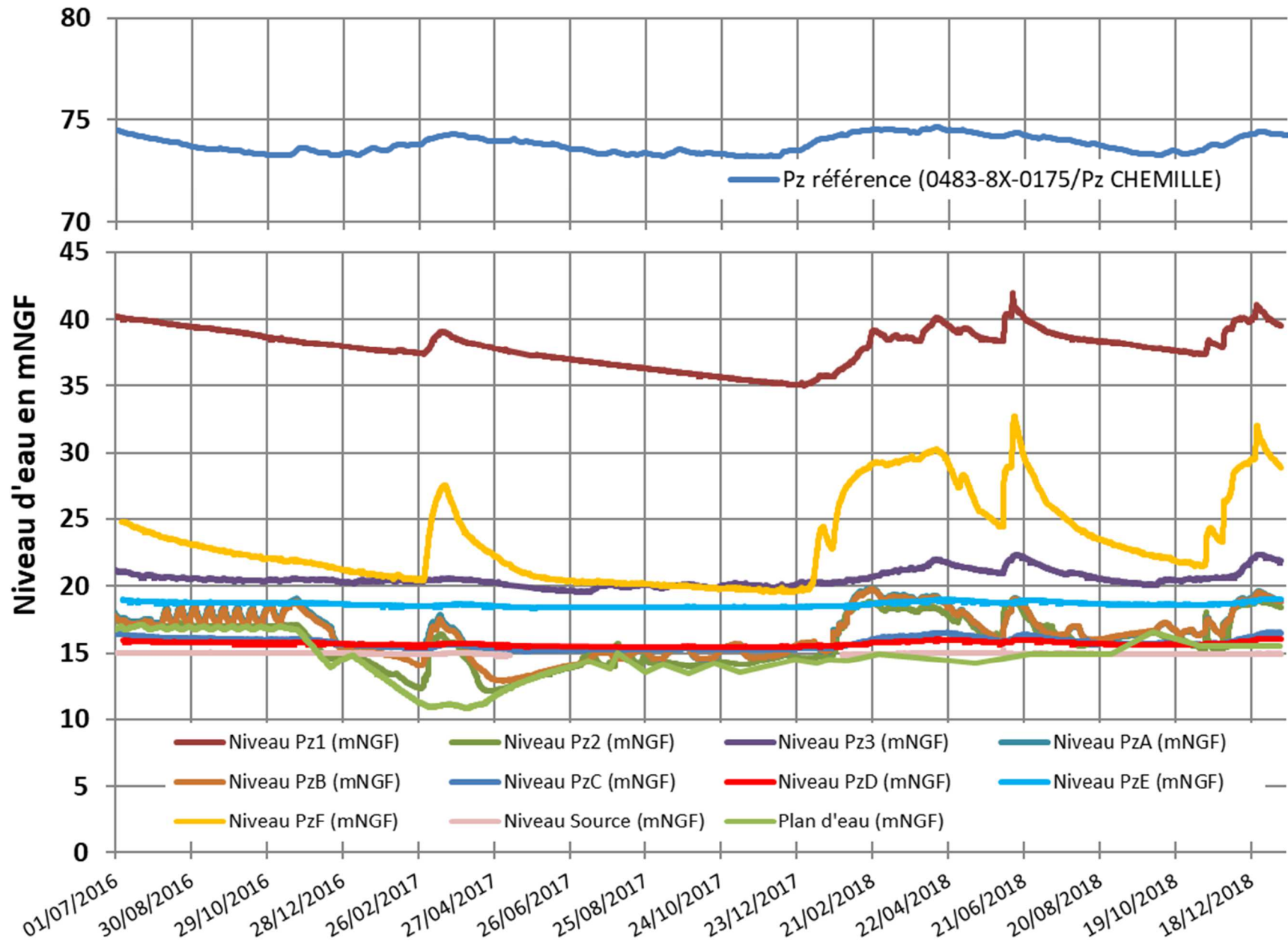
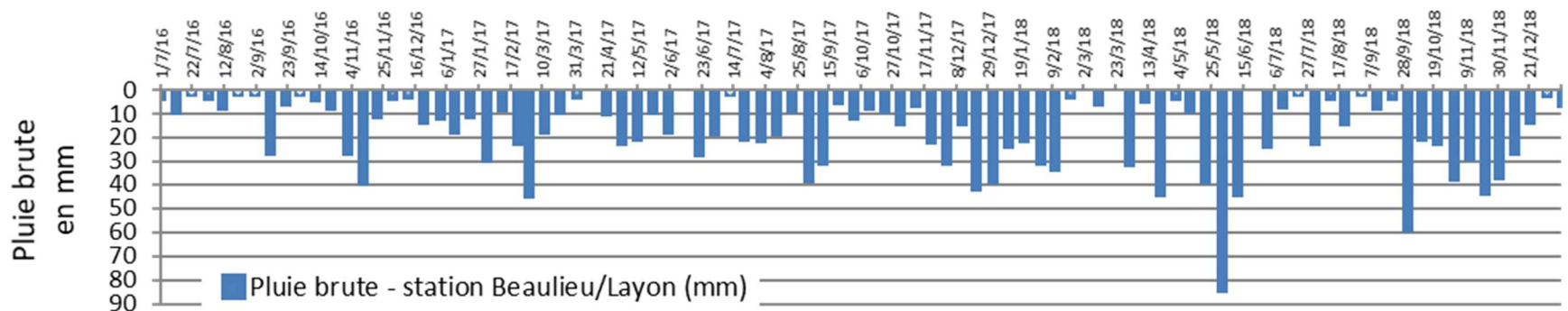
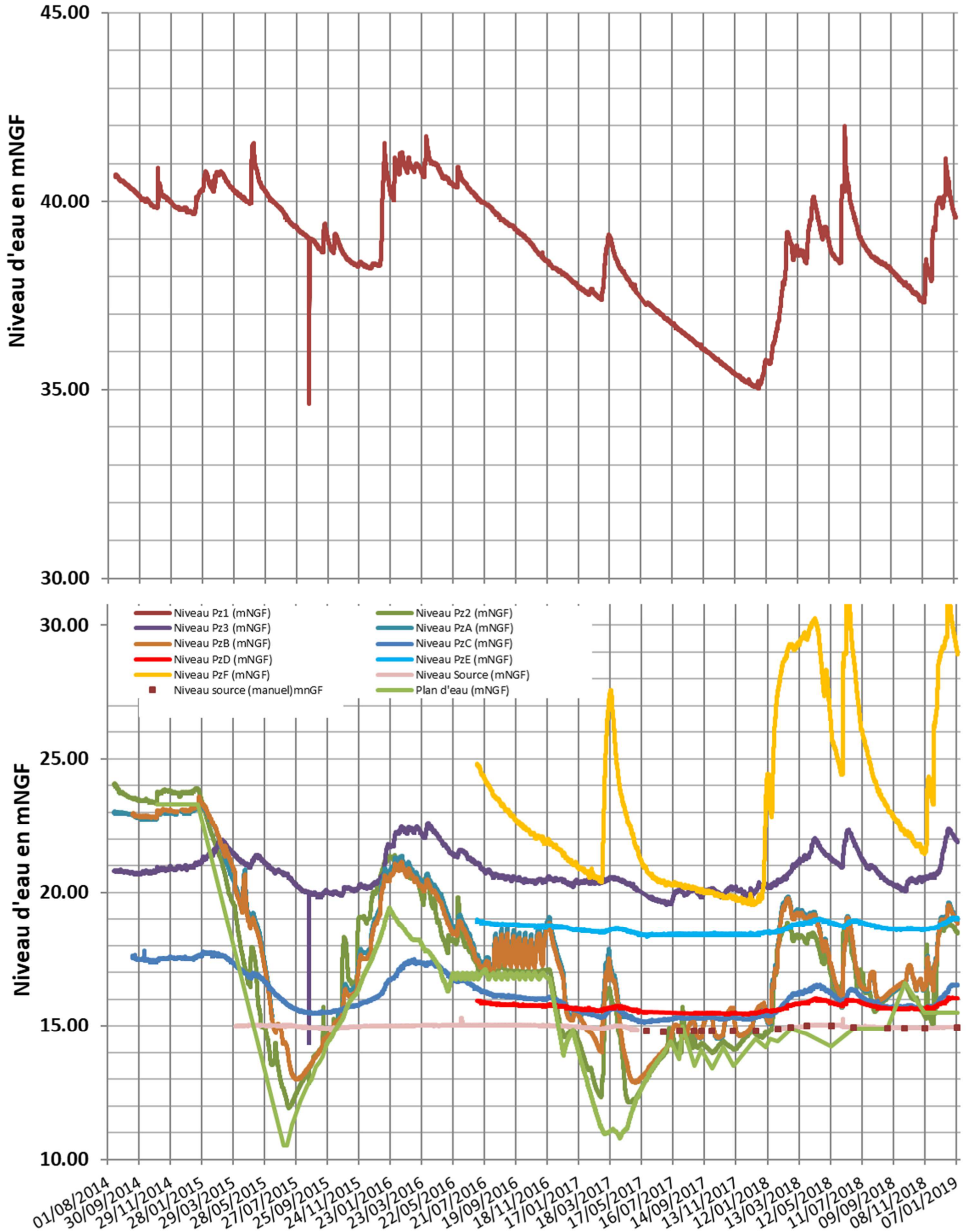
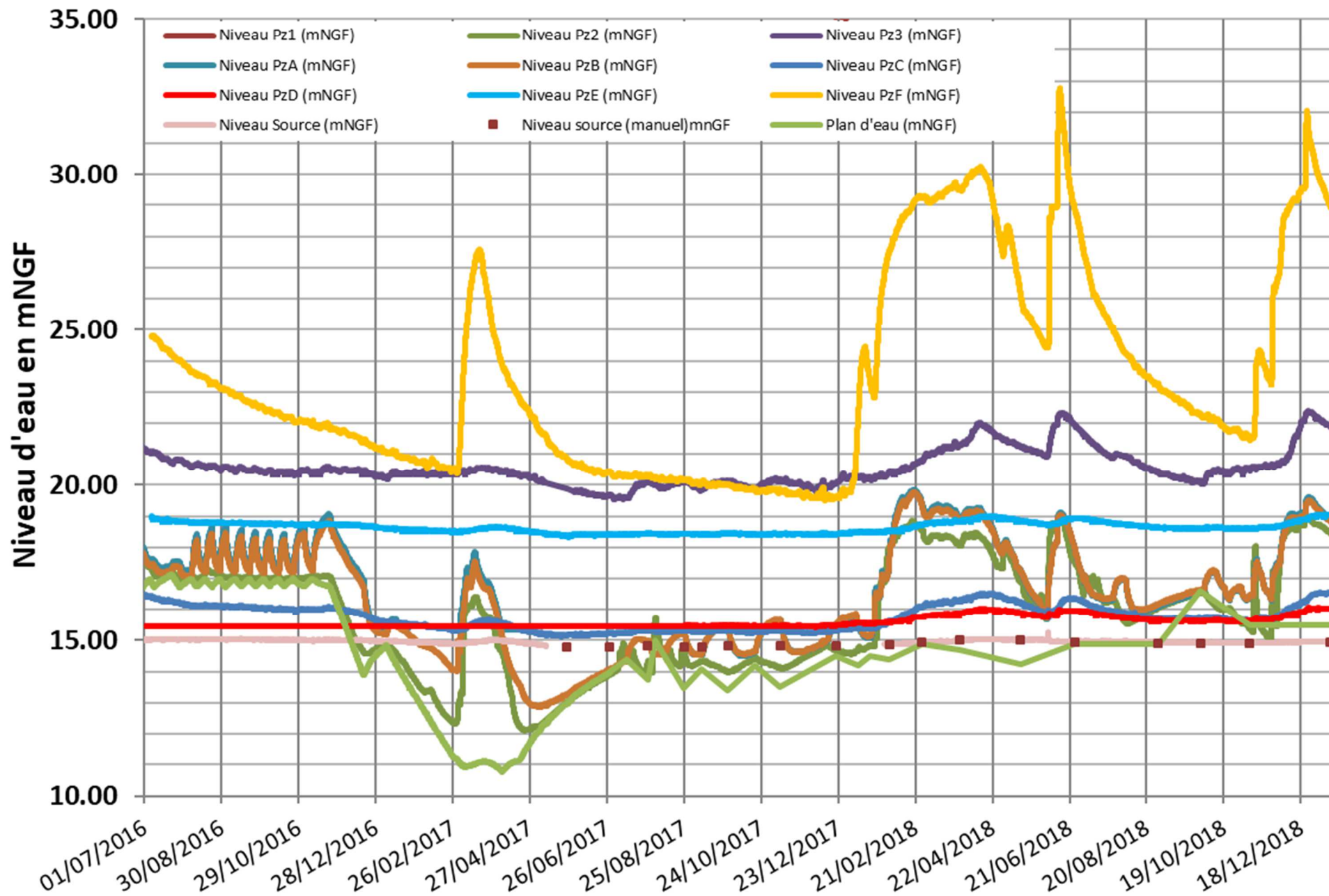
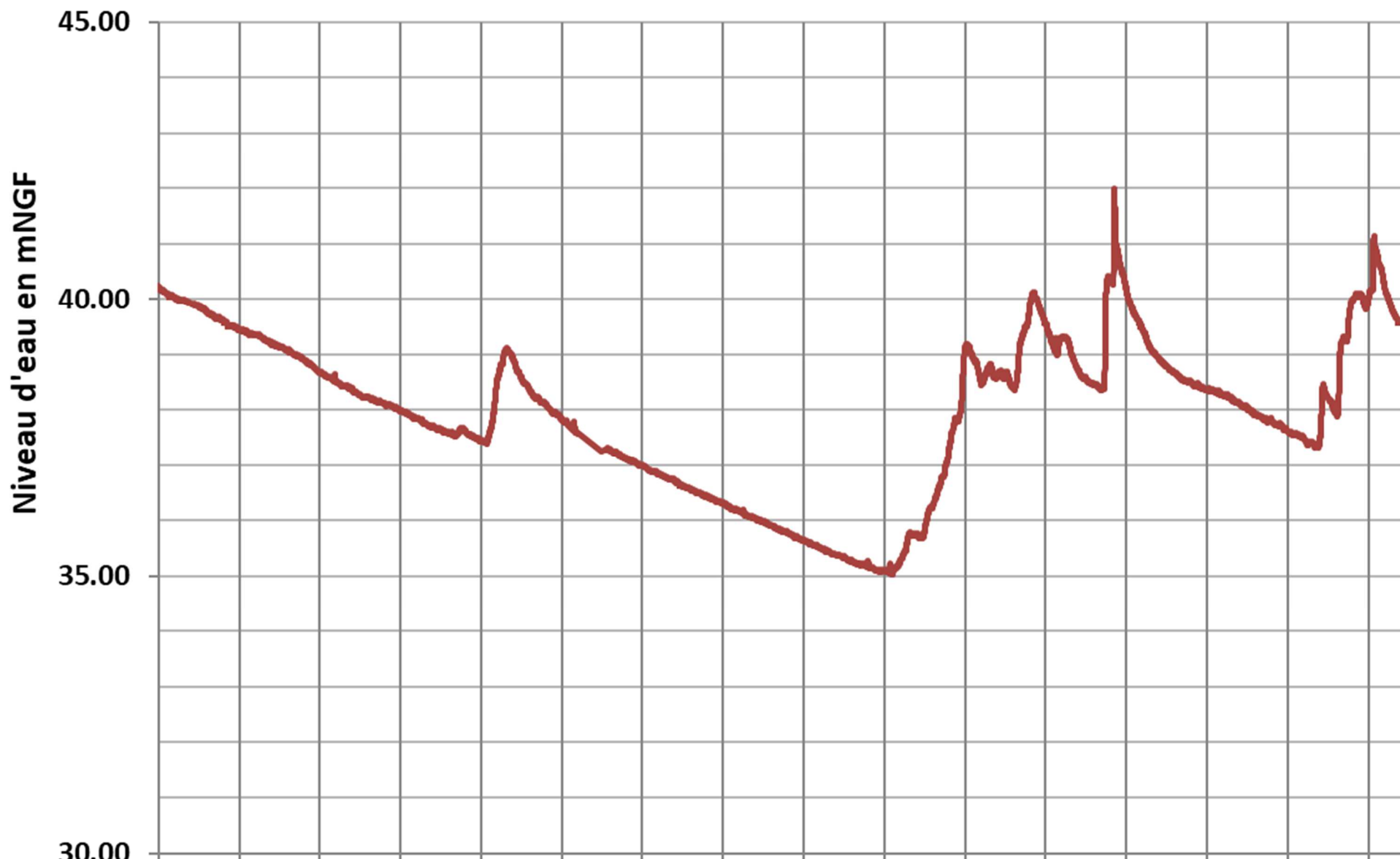


Figure 6 : Comparaison de l'évolution du débit de la source et des niveaux en PzC





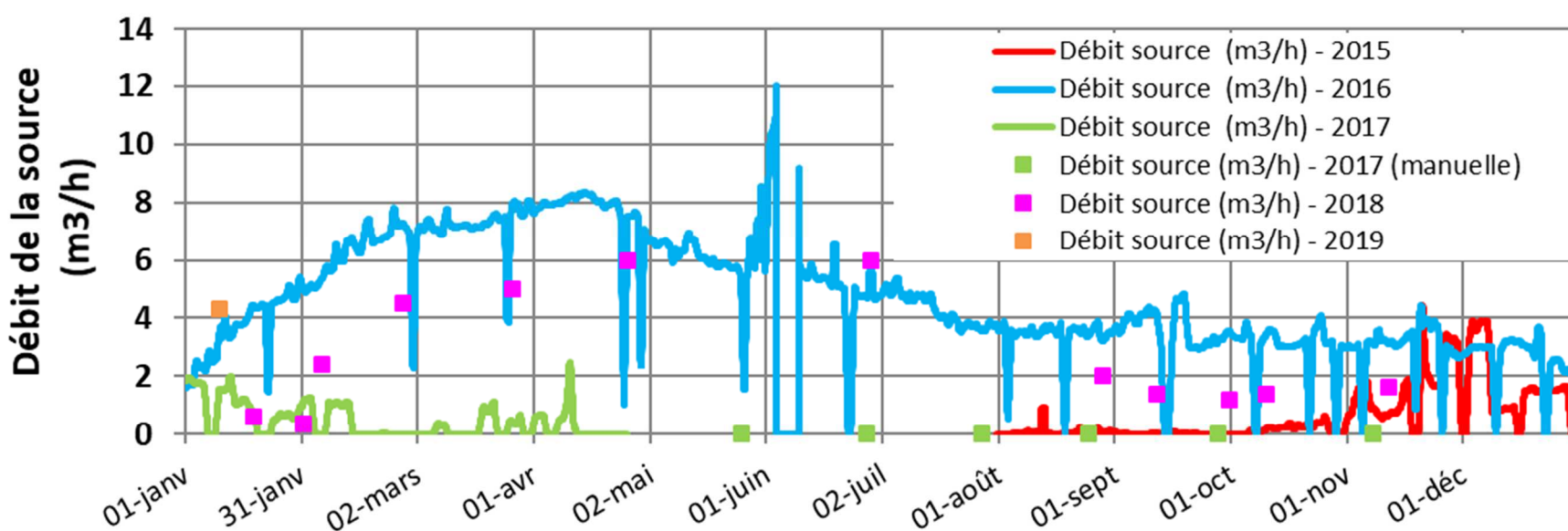
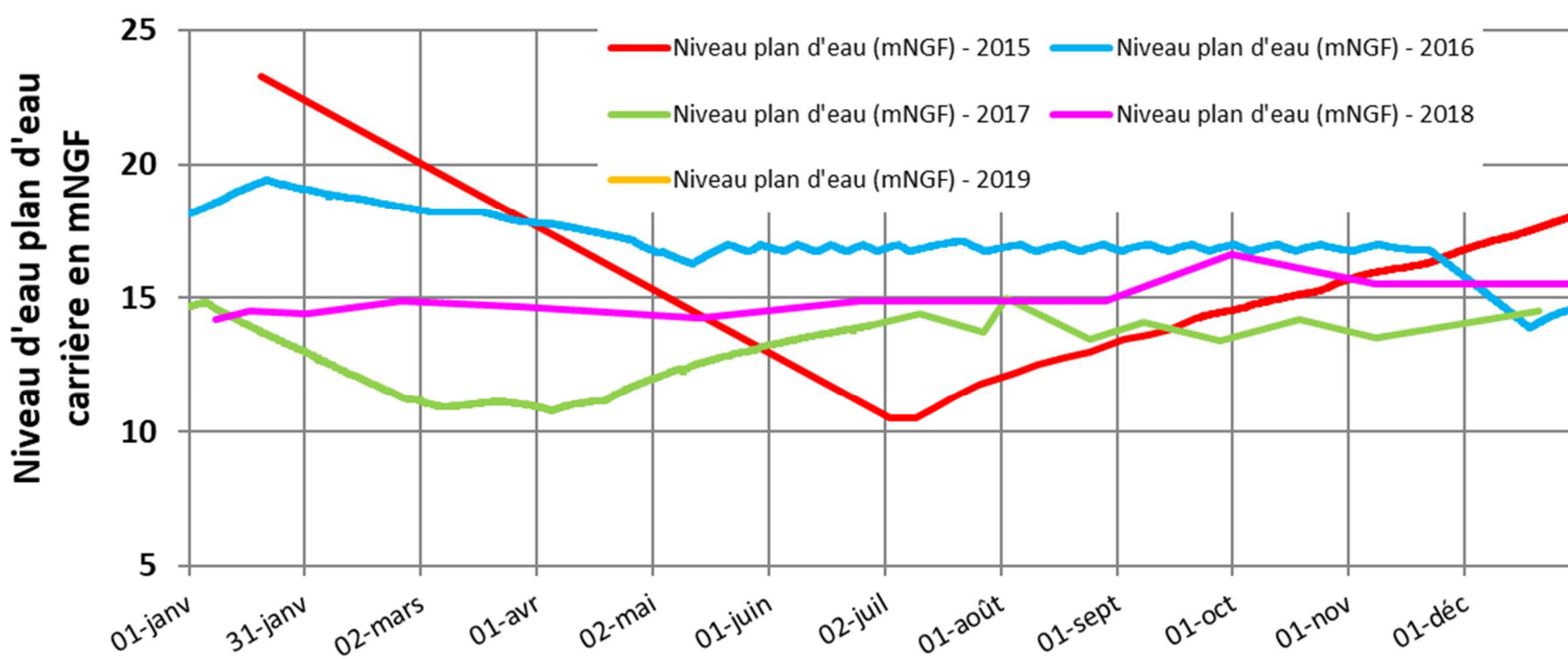
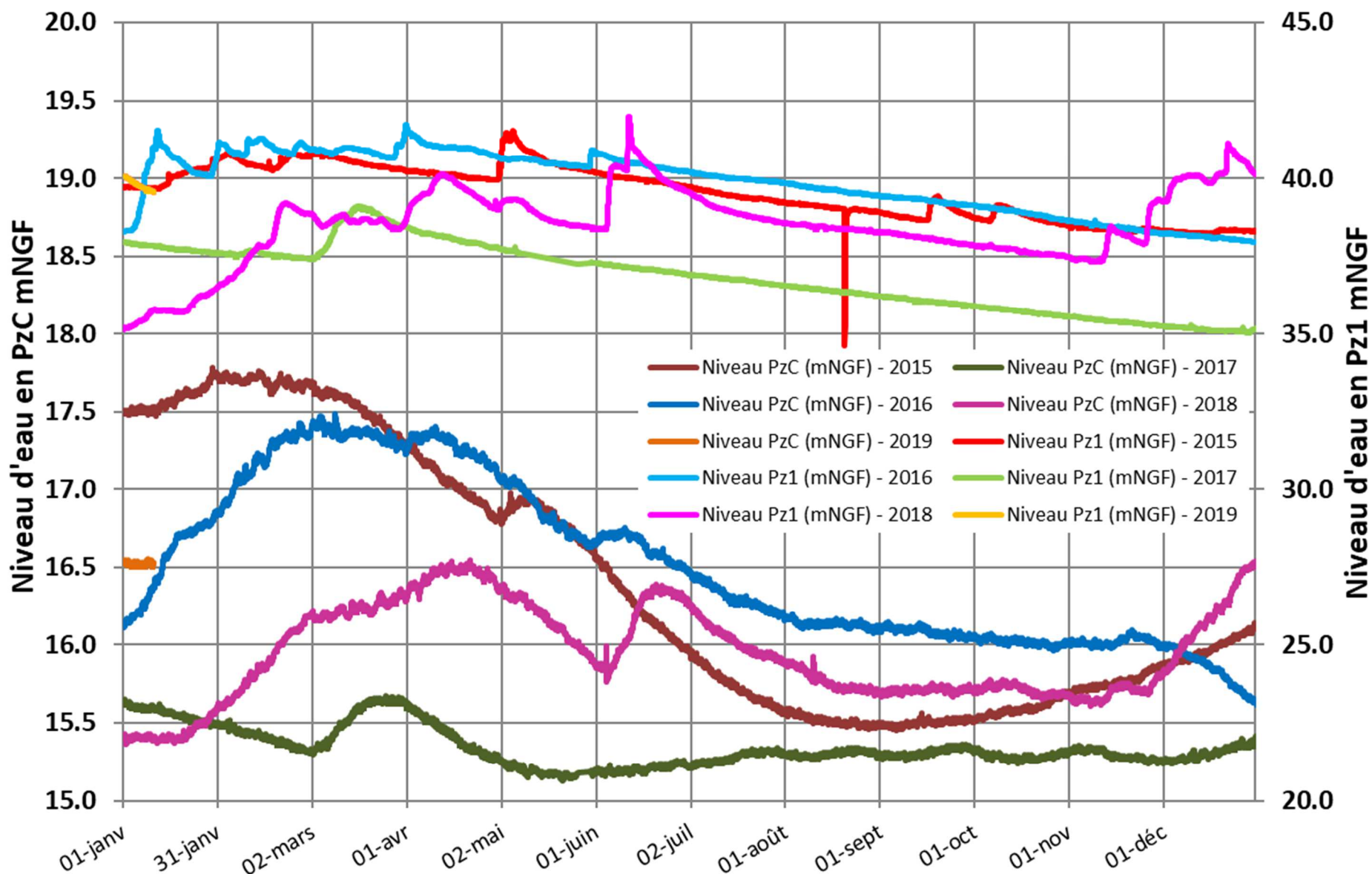


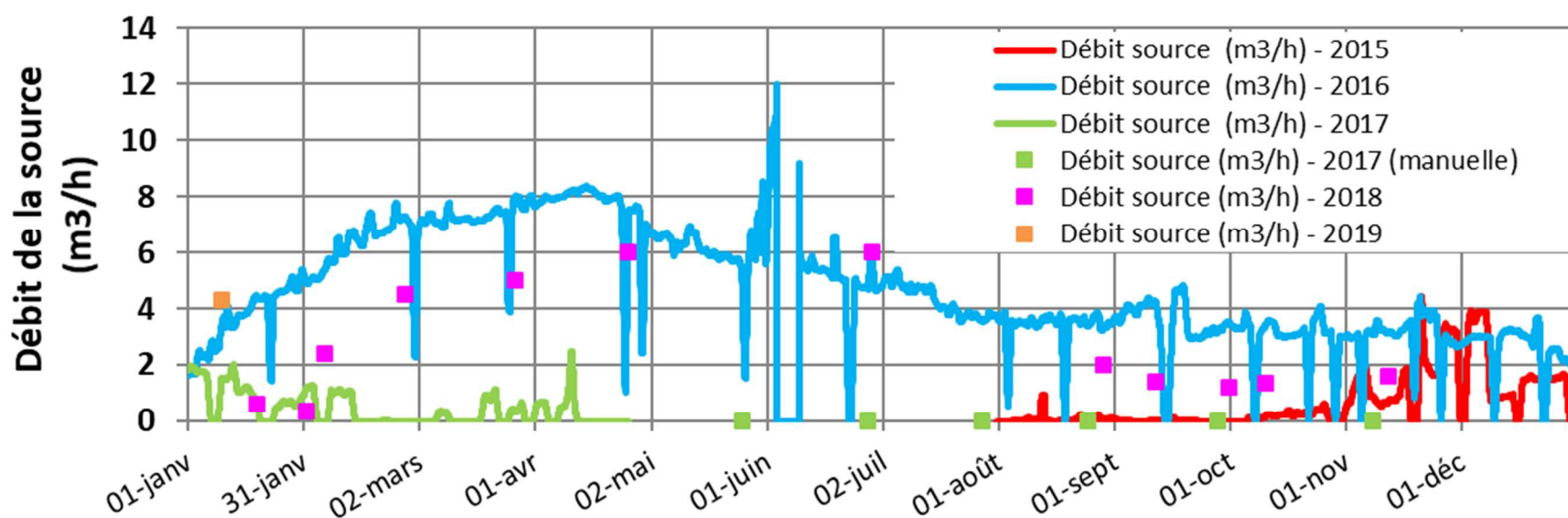
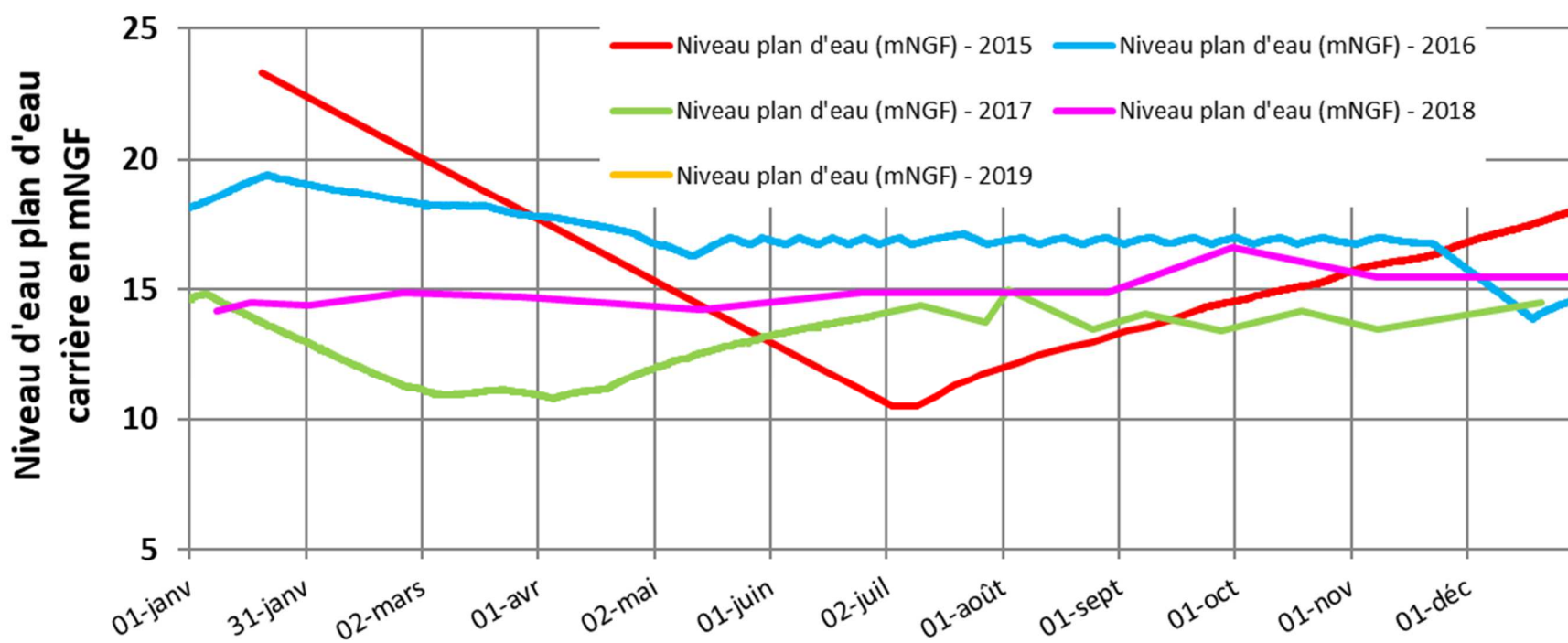
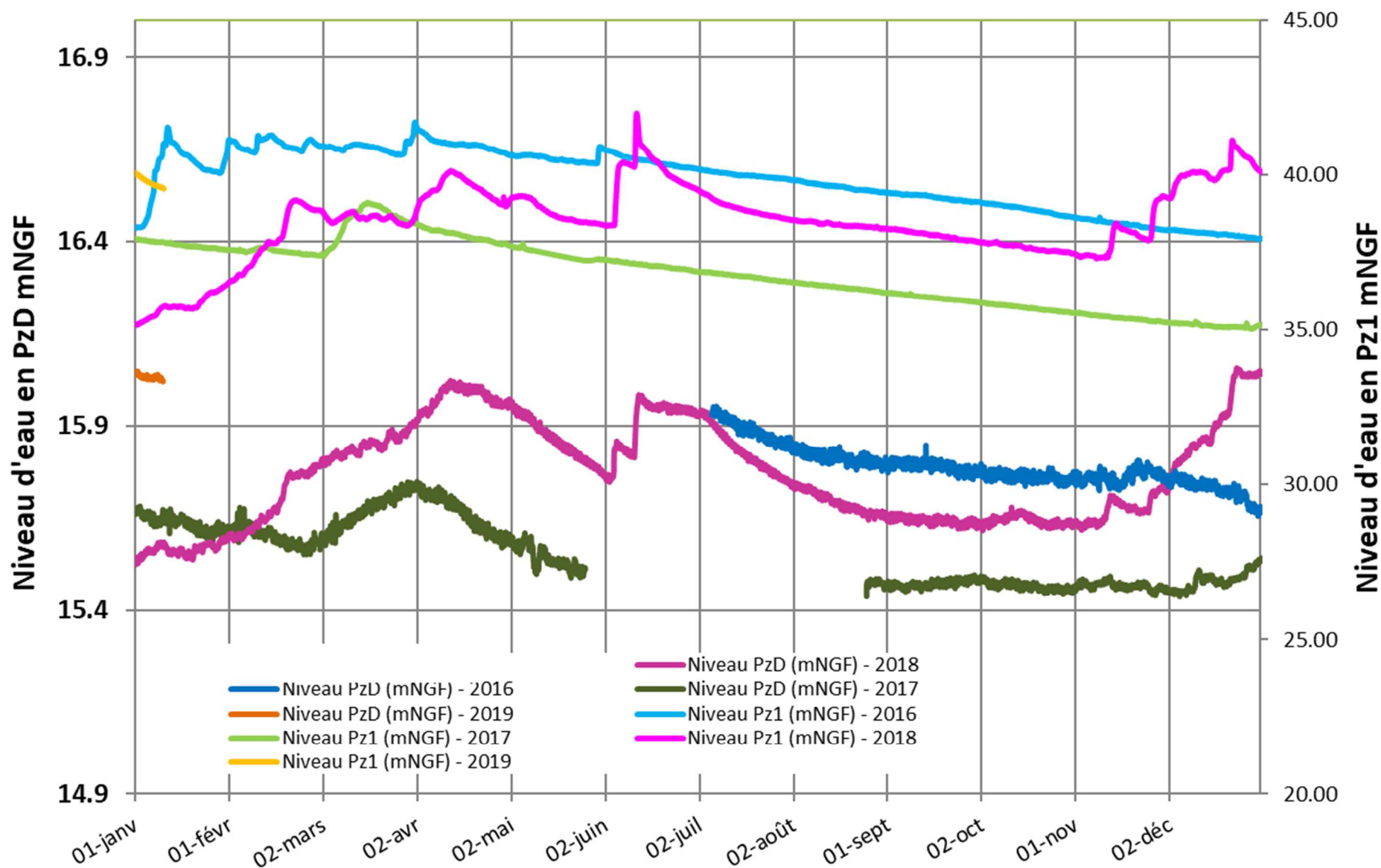


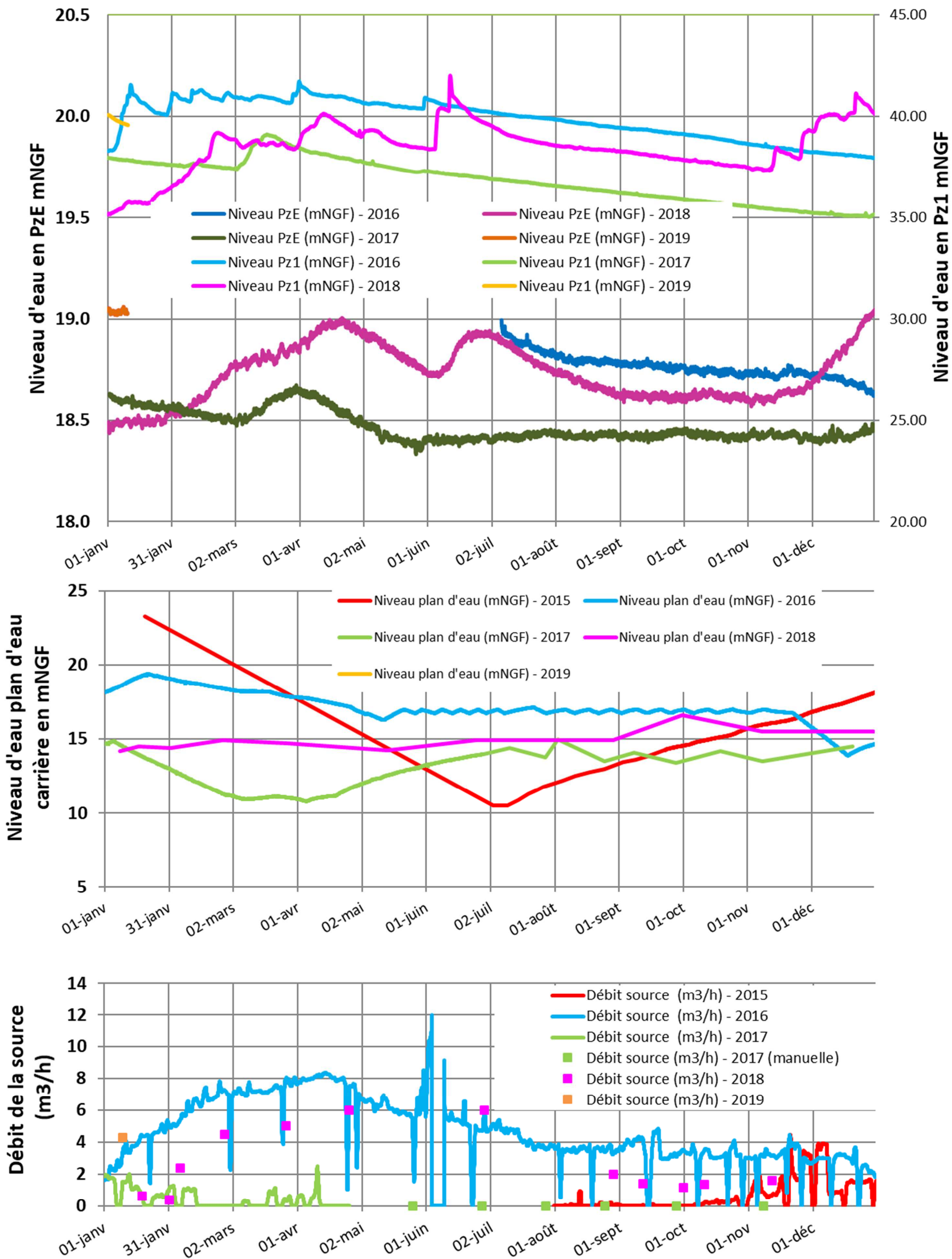


SUIVI A DECEMBRE 2018

PDLP180067



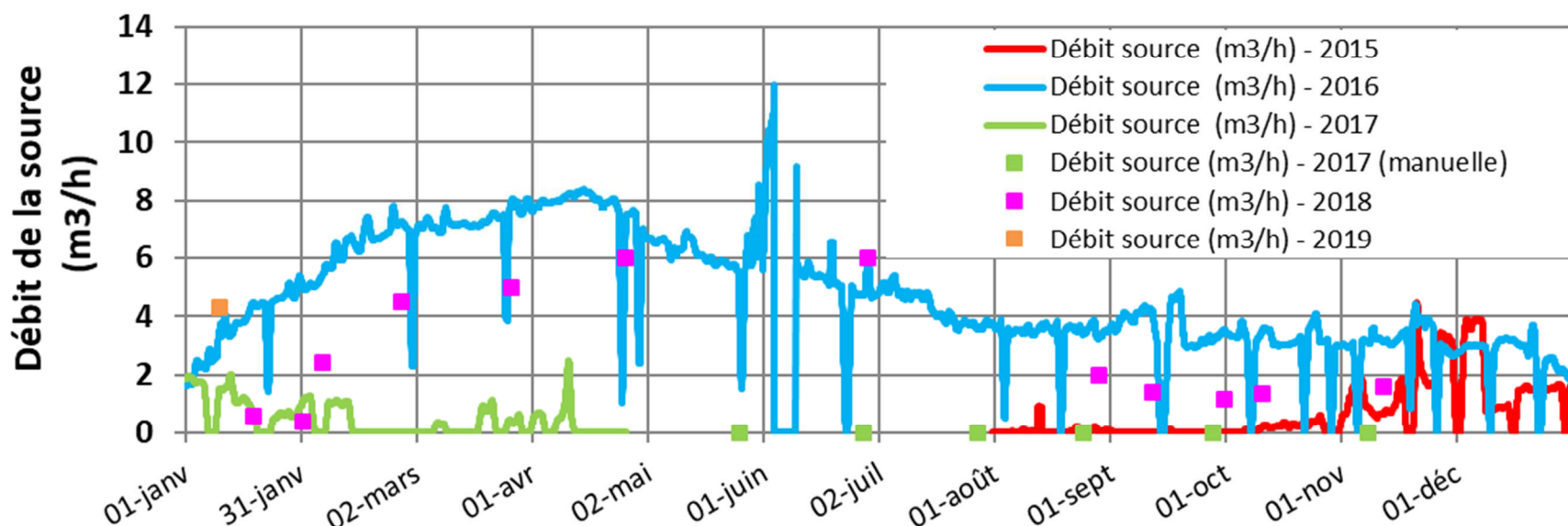
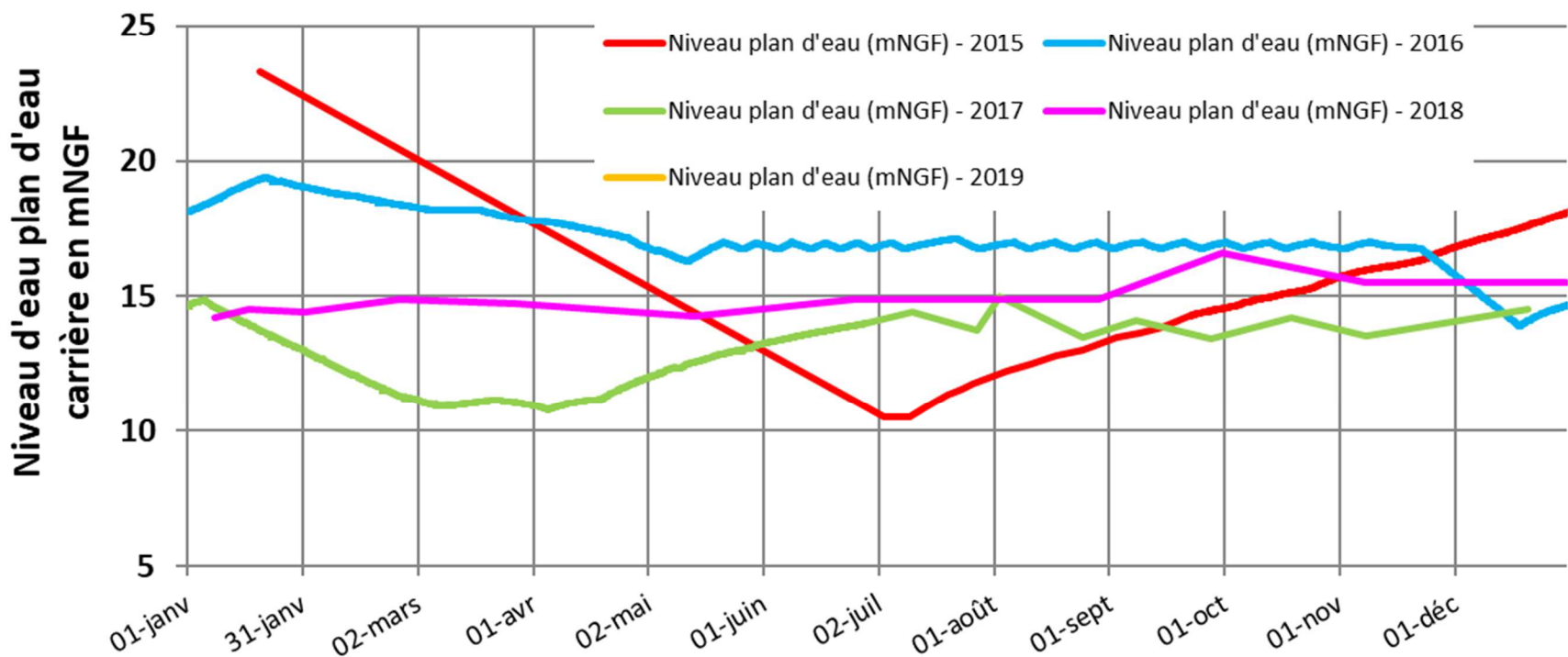
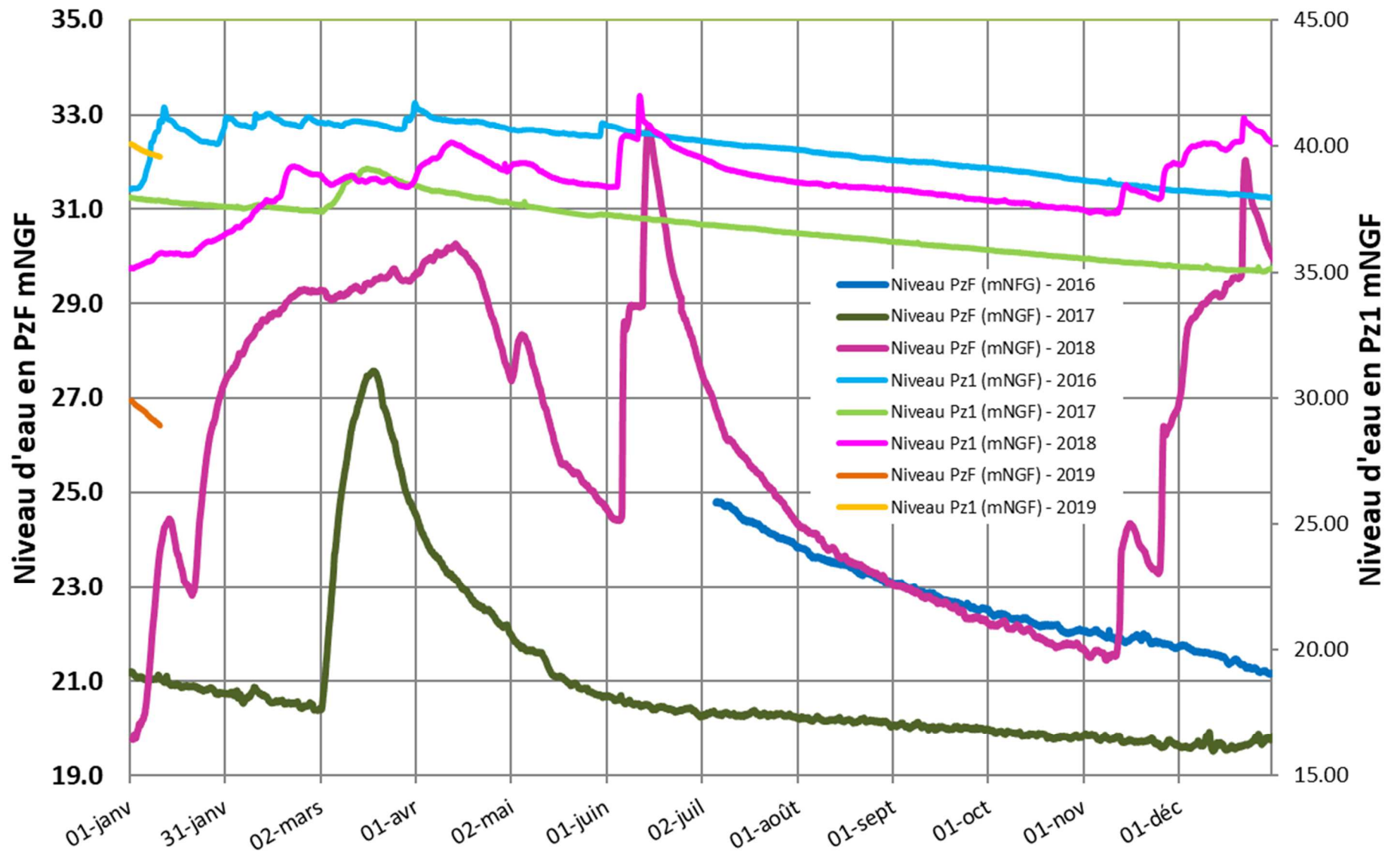


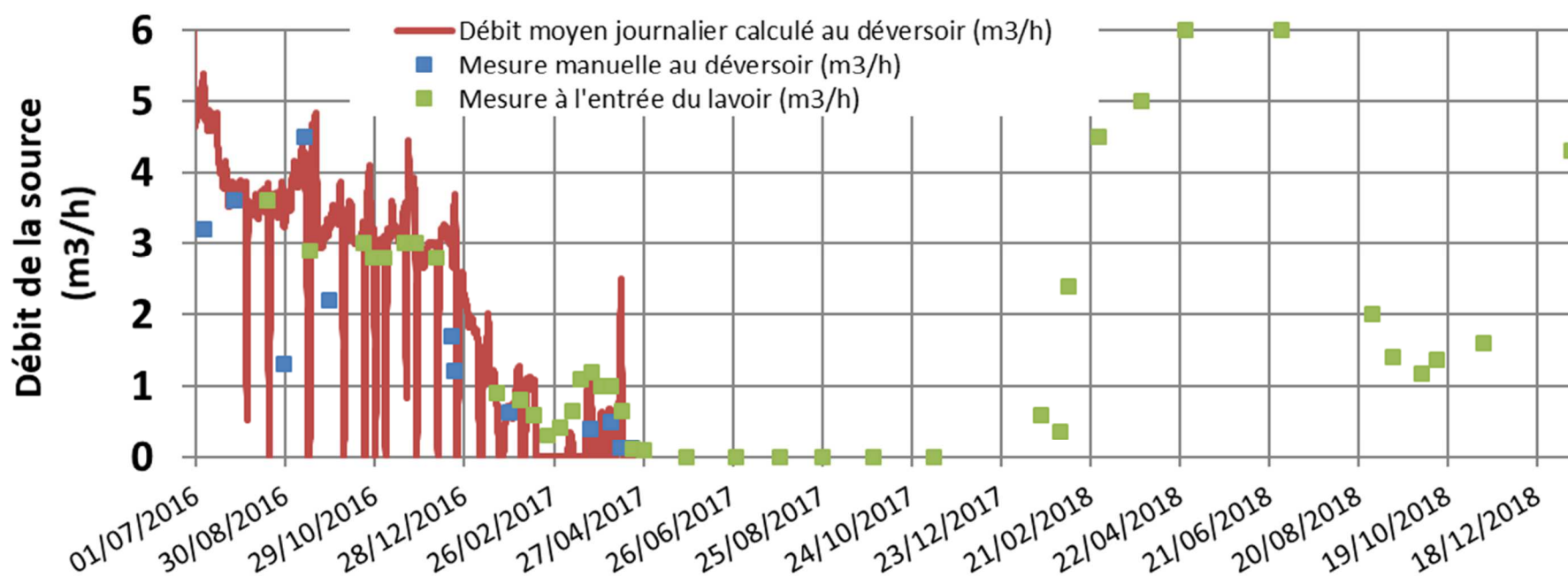
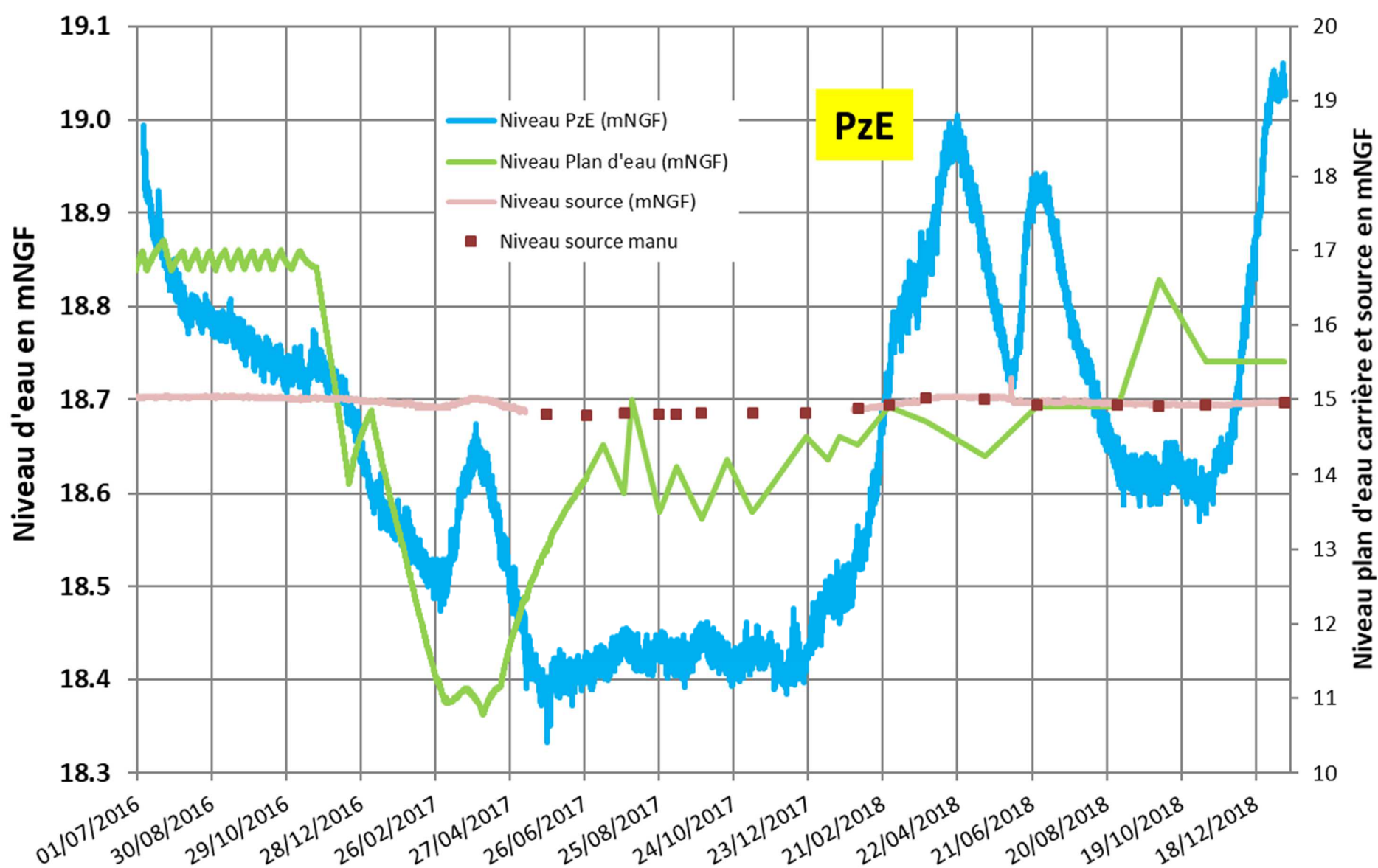
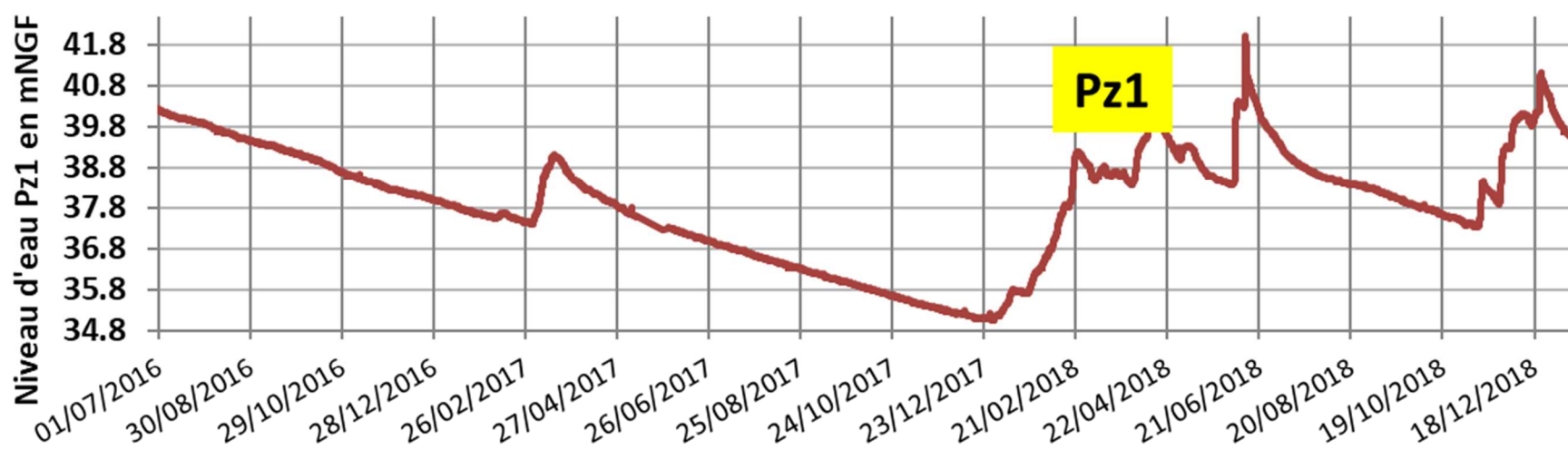




SUIVI A DECEMBRE 2018

PDLP180067







SUIVI A DECEMBRE 2018

PDLP180067

